

## 第四季「工业出口状况调查」报告

2006

根据二零零六年第四季「工业出口状况调查」结果显示，本澳厂商明显看淡未来六个月的出口前景。看好未来半年出口的被访企业由上季的33.5%下跌至24.5%，而预期出口减少的企业则由上季的20.1%增加至25.8%，数据显示对前景态度审慎的厂商较乐观的多，是较为少有的情况。被访厂商的手头订单持续处于较低的水平，平均只有二点八八个月；与此同时，厂商仍面对着人员缺乏的难题。

至于出口市场的情况，厂商意见认为美国、欧盟及加拿大均是本澳较佳的出口市场；而成衣产品仍是本澳的主要出口货品。

### 厂商手头订单的平均月数持续处于近期较低的水平

数据显示，被访厂商的手头订单月平均数为二点八八个月，较上季录得的二点七个月增加6.6%，但较去年同期的三点零二个月减少4.6%。

“成衣制造业”、“鞋业”及“其它行业”的手头订单分别为三个月、一点七个月和一点六八个月，与上季度相比分别上升3.1%、102.4%和217.0%；而与去年同期比较，除了“其它行业”增加了14.3%，“成衣制造业”和“鞋业”的手头订单则分别减少5.4%和16.7%。

至于现有的生产能力方面，95.6%的被访企业表示有足够能力应付新的订单，而认为无足够能力的只有4.4%。

## 美国及欧盟持续是本澳出口较佳的市场

调查报告中的“市场季度订单情况综合指数”显示，美国、欧盟和加拿大是本澳出口较佳的市场。被访企业普遍认为上述市场的接单情况较佳，指数分别为 42.4、28.1 及 2.3。趋势与上季相比，美国及欧盟仍然是本澳较佳的出口市场。

然而，其它欧洲国家、拉丁美洲国家、澳洲、中东国家、非洲国家、其它亚太地区及中国大陆等出口市场的表现则持续欠佳，接单情况较差，指数分别为-8.8、-7.9、-3.8、-3.7、-2.8、-2.7 和-0.1。

## 企业对未来出口前景明显转差

对于未来六个月的出口展望，表示对出口前景乐观的企业仅有 24.5%，是近期录得的较低水平（远低于上季的 33.5%和去年同期的 55.6%），当中 19.3%预测会“微增”，而预测“大幅增加”的企业则只有 5.2%；然而，看淡的企业有 25.8%（高于上季的 20.1%和去年同期的 18.8%），认为“微减”和“大幅减少”分别有 18.0%和 7.8 %；而认为会“停滞”的被访企业则有 49.7%。数字显示，对前景态度审慎的厂商多于乐观的厂商，是较为罕见的情况。

生产设备使用率方面，表示增加的企业有 7.6%，低于上季和去年同期的 15.5%和 30.5%，而表示处于停滞及减少的则分别有 85.1%和 7.2%。

## 就业人数减少而各受访企业均表示对人员需求殷切

受访企业表示从事有关出口工业之就业人数较上季微减 0.4%，而与去年同期相比则下跌 8.9%。

64.8%的被访企业表示有人员缺乏的情况，数字低于上季的70.4%和去年同期的65.5%；当中，“成衣制造业”占该行业被访者的67.8%，低于上季的71.5%，但略高于去年同期的66.9%，显示人员需求殷切性仍然存在。

各行业加班工作情况普遍，91.3%表示曾加班工作，其中70.0%的企业响应是由于季节性因素而加班。至于工资方面，10.7%的被访企业表示在2006年第四季度增加了工资，数字较上季度的12.7%和去年同期的16.5%低；然而，工资增加幅度为6.3%，略高于上季的5.4%和去年同期的5.5%。

### “人员缺乏”是最困扰着企业的问题

调查报告结果显示，在二零零六年第四季度内之出口活动中，曾面对“外国价格竞争”和“原材料价格高昂”问题的被访企业分别有81.2%和75.0%，而遇到“人员缺乏”、“工资高昂”及“订单不足”等问题的企业则分别有67.8%、42.8%及34.0%。

在上述影响出口活动的问题中，27.8%的出口企业认为“人员缺乏”是最为困扰的问题，而认为是“外国价格竞争”的则有23.4%。

对于未来三个月的展望，69.1%的被访企业认为“外国价格竞争”将仍然是困扰企业的主要问题，而认为是“原材料价格高昂”及“人员缺乏”的企业则分别有65.4%及55.2%。

### 部份厂商反映出口至美国和欧盟遇到非关税措施的障碍

关于出口是否遇到实质障碍方面，在一百二十一个响应的被访企业当中，只有七个厂商表示曾遇到非关税措施的障碍，占回应被访企业的5.8%；其障碍主要是因货物出口至美国、欧盟、墨西哥及加拿大等地时遇上“报关进口手续繁琐”的情况。

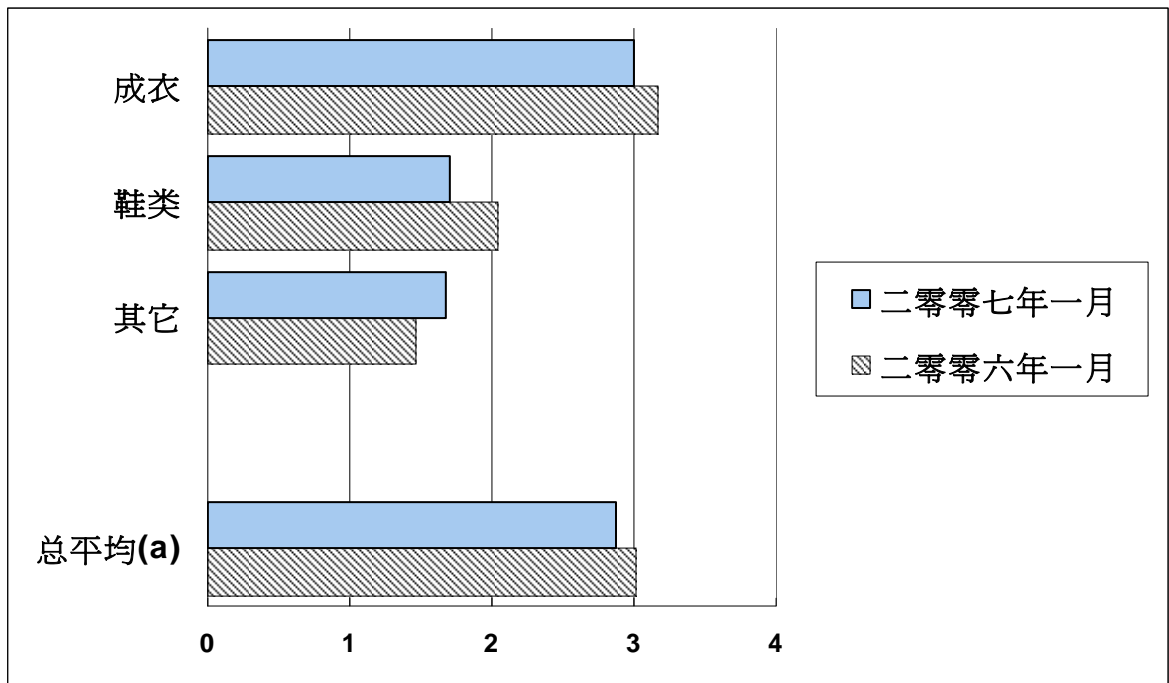
附表三个及图四个

表一  
 订单情况  
 (平均期以月计算)

	二零零六年一月	二零零六年十月	二零零七年一月
成衣	3.17	2.91	3.00
鞋类	2.04	0.84	1.70
其它	1.47	0.53	1.68
<b>总平均(a)</b>	<b>3.02</b>	<b>2.70</b>	<b>2.88</b>

(a) 按行业出口分类。

图一  
订单情况  
(平均期以月计算)



(a) 按行业出口分类。

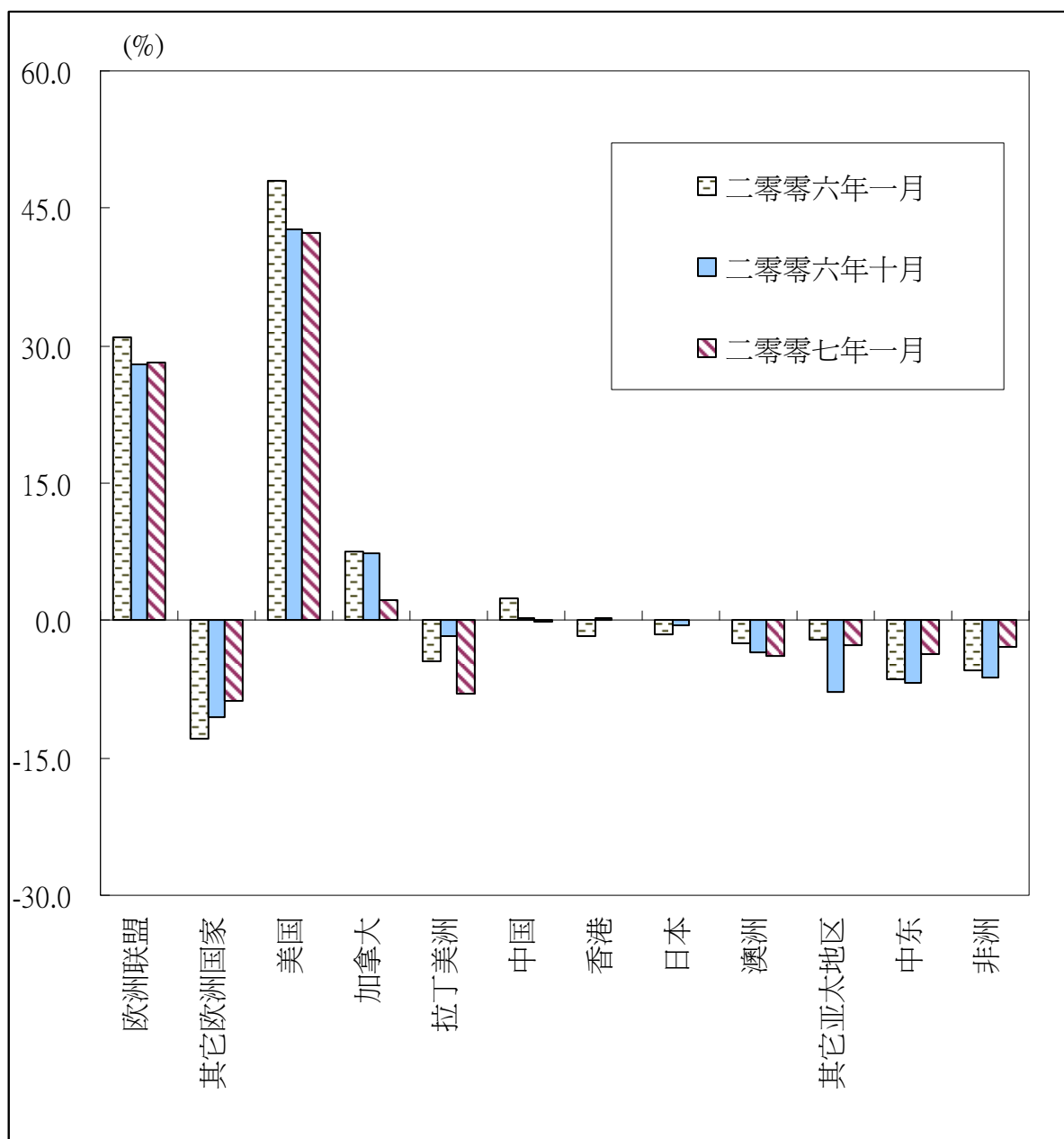
表二  
各市场季度订单情况

综合指数

	二零零六年一月	二零零六年十月	二零零七年一月
欧洲联盟	30.9	27.9	28.1
其它欧洲国家	- 12.9	- 10.5	- 8.8
美国	48.0	42.7	42.4
加拿大	7.6	7.3	2.3
拉丁美洲	- 4.5	- 1.7	- 7.9
中国	2.5	0.2	- 0.1
香港	- 1.7	0.2	0.0
日本	- 1.6	- 0.5	0.0
澳洲	- 2.5	- 3.5	- 3.8
其它亚太地区	- 2.0	- 7.7	- 2.7
中东	- 6.5	- 6.9	- 3.7
非洲	- 5.5	- 6.2	- 2.8

\* 被调查之公司提供之出口行业发展有利与不利之平均百分率之差

图二  
各市场季度订单情况



\* 被调查之公司提供之出口行业发展有利与不利之平均百分率之差

表三

未来六个月出口展望

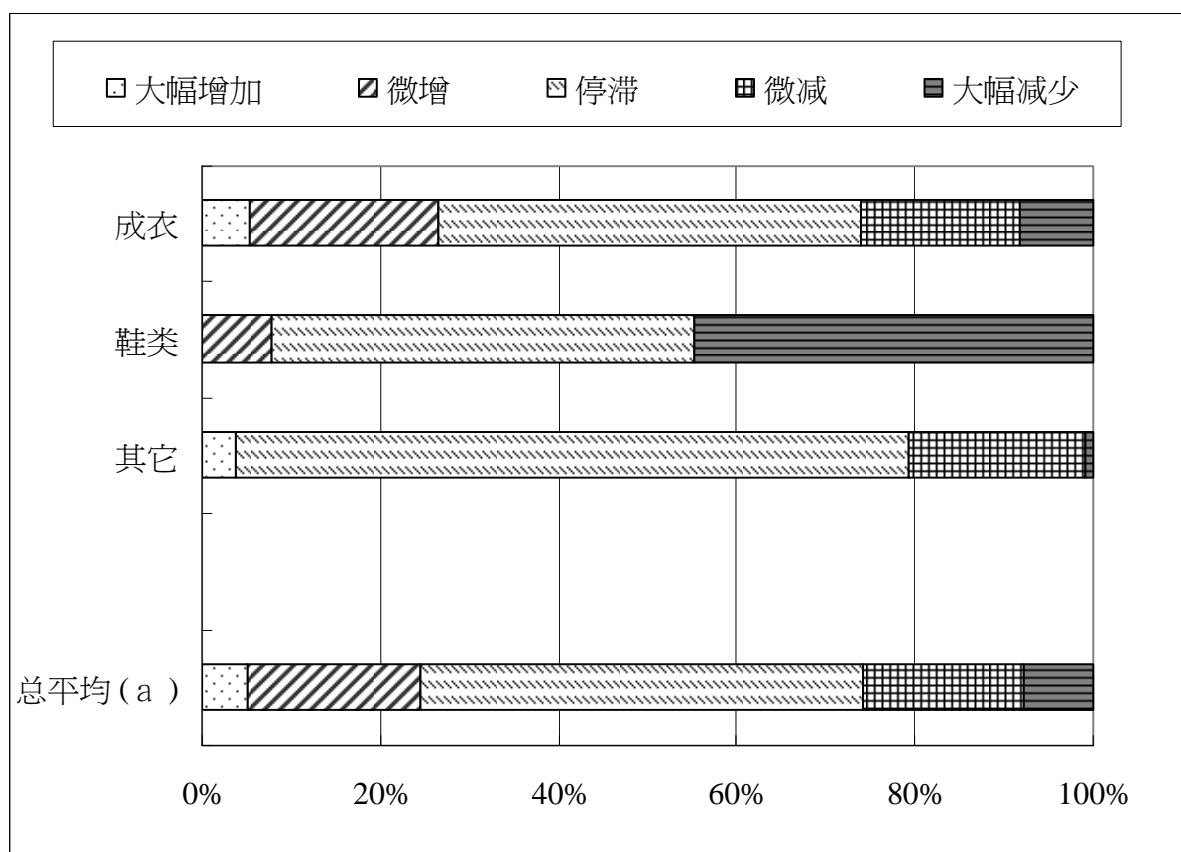
(二零零七年一月)

	大幅增加	微增	停滞	微减	大幅减少
成衣	5.4	21.2	47.3	17.8	8.3
鞋类	---	7.7	47.7	---	44.7
其它	3.7	---	75.5	20.0	0.8
<b>总平均(a)</b>	<b>5.2</b>	<b>19.3</b>	<b>49.7</b>	<b>18.0</b>	<b>7.8</b>

(a) 按行业出口分类



图三  
未来六个月出口展望  
二零零七年一月

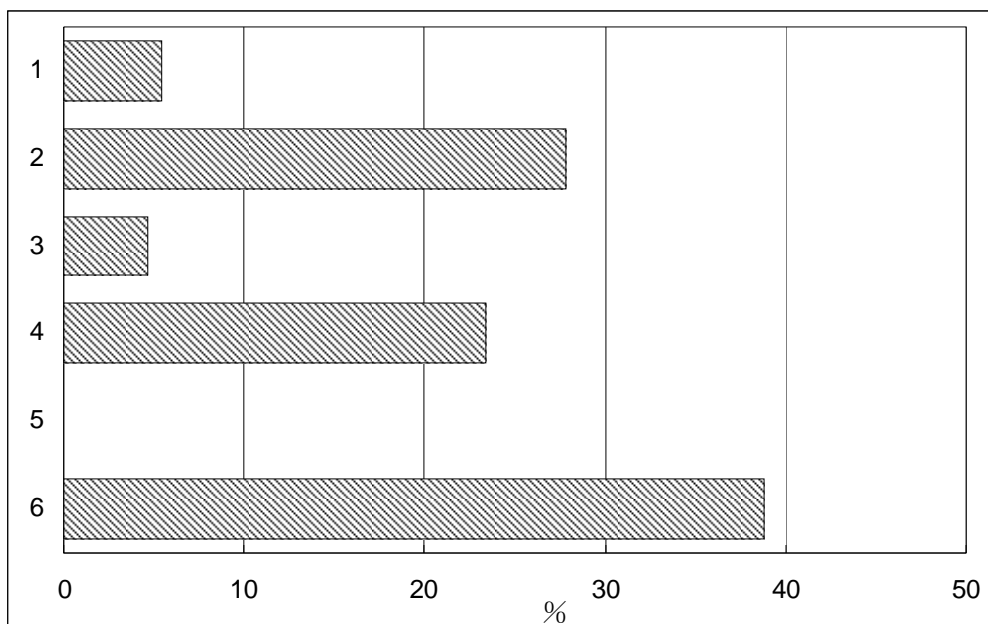


a)按行业出口分类

图四

影响各厂商活动的主要问题

(二零零六年第四季)



- |            |           |
|------------|-----------|
| 一. 订单不足    | 四. 外国价格竞争 |
| 二. 人员缺乏    | 五. 工资高昂   |
| 三. 原材料价格高昂 | 六. 不存在问题  |