

## 第三季国际经济概况

### 2009

全球经济在各国联手推出连串积极的刺激经济方案后，2009年第3季世界经济燃起复苏的曙光。国际货币基金组织于2009年10月发布的《世界经济展望》中指出，受亚洲经济体的强劲表现及其他地区的稳定和适度复苏的带动下，预计2009年全球经济收缩1.1%，较7月份的预测上调0.3个百分点；此外，预计经济将于2010年录得3.1%的正增长，较7月份的大幅调升0.6个百分点。

美国经济方面，虽然私人投资和个人消费支出持续下滑，由于早前采取的刺激经济方案效果良好，经济收缩情况略有改善；第3季本地生产总值由首两季分别为-3.3%和-3.8%收窄至-2.5%<sup>1</sup>，季度变动率<sup>2</sup>亦由2008年第3季以来首次录到2.8%的正增长。第3季国内私人消费支出微跌0.1%，而政府消费支出及投资则上升2.0%；然而，私人投资仍然疲弱，减少25.3%。对外贸易持续下降，货物进、出口总值跌幅分别为28.8%及21.5%；消费物价指数下跌1.6%；就业市场持续恶化，失业率由第2季的9.1%升至本季度的9.6%。

欧元区经济受惠于政府消费支出增加（2.5%），以及固定资本形成总额和出口的跌幅分别收窄至-10.4%和-13.9%的情况下，2009年第3季本地生产总值收缩4.1%，较第2季的-4.8%有所改善，而季度变动率亦由上季的-0.2%转为上升0.4%。对外贸易方面，货物进、出口总值的跌幅分别由第2季下跌27.3%和23.4%收窄至下跌26.5%和19.1%。就业情况仍有待改善，失业率徘徊在9.2%的高水平；消费物价指数则录得0.4%的跌幅。

德国第3季的经济尽管受出口持续下跌的影响，但本地生产总值的跌幅放缓，由第2季大幅收缩7.0%减慢至下跌4.7%；季度变动率由上季度增长0.4%升至增长0.7%。对外贸易方面，货物进、出口总值分别下跌19.7%及19.5%。失业率较第2季微降0.1个百分点至8.2%；而消费物价指数则下跌0.2%。

法国第3季本地生产总值较去年同期倒退2.4%，季度增长则上升0.3%，已连续两个季度录到正增长；其中政府消费支出及货物出口按季分别上升0.7%及2.3%。对外贸易方面，货物进、出口总额分别下跌21.8%及16.6%，均低于上季的跌幅。就业市场依然欠佳，失业率仍处于9.7%的高位，较上季的9.2%高半个百分点；而消费物价指数则下降0.4%。

---

<sup>1</sup>如没有特别说明，本文提及之变动率是指2009年第3季与2008年同季比较之变动率。

<sup>2</sup>季度变动率是指参考季度与其上一个季度，即两个相连季度比较得出的变动率。

英国的经济继第 2 季下跌 5.5% 后，第 3 季本地生产总值的跌幅略为放缓至 5.1%，季度变动率为 -0.4%；当中工业生产和建筑业分别下跌 0.7% 和 1.1%，跌幅较第 2 季有所扩大。对外贸易方面，货物进、出口总值分别下跌 14.2% 及 13.2%，稍低于上季。失业率与上季相若，仍处于 7.8% 的水平；消费物价指数上升 1.5%。

亚洲经济受各国进口需求疲弱的影响，出口持续下跌，但情况明显较第 2 季有所改善。日本经济在政府增加消费开支及公共投资下，2009 年第 3 季本地生产总值由上季下跌 7.0% 收窄至下跌 4.5%，季度更录得 1.2% 的升幅。货物进、出口形势仍然严峻，分别下跌 39.7% 和 34.4%；就业市场未有改善，失业率持续上升，由第 2 季的 5.2% 升至本季度的 5.4%；而消费物价指数则由上季的 -1.0% 进一步下跌至 -2.2%。

南韩第 3 季经济转负为正。受惠于私人 and 政府消费支出增加，南韩第 3 季本地生产总值由第 2 季下跌 2.2% 转为上升 0.6%，是 2008 年第 4 季以来首次录得增长。对外贸易方面，货物进、出口总额持续下滑，分别下降 31.0% 及 17.0%。失业率下跌 0.2 个百分点至 3.6%；而消费物价指数则上升 2.0%。

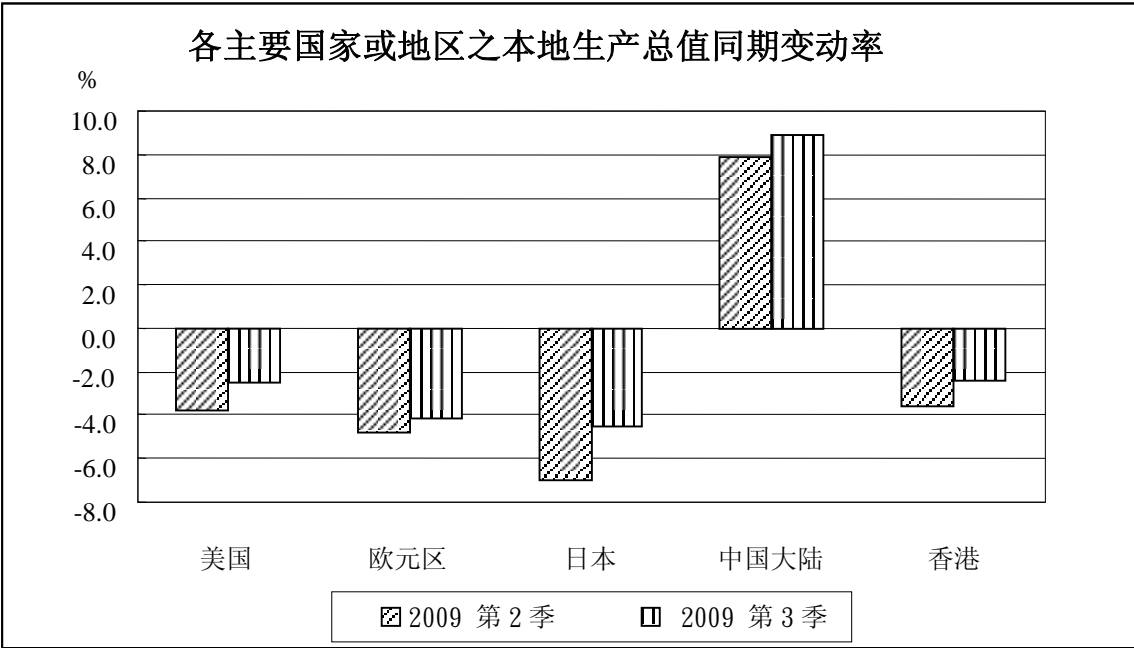
新加坡经济与南韩的情况相若，第 3 季本地生产总值由上季收缩 3.3% 反弹至增长 0.6%，主要是受惠于制造业和建筑业分别上升 6.6% 和 12.8% 带动。货物进、出口方面，尽管跌幅收窄，仍分别下跌 22.8% 和 20.0%。就业市场显著改善，失业率由第 2 季的 4.1% 大幅下降 1.2 个百分点至 2.9%；消费物价指数下跌 0.4%。

中国台湾的本地生产总值继第 1 季大幅倒退 9.1% 后，跌幅连续两季放缓，2009 年第 3 季大幅收窄至 -1.3%，其中制造业由第 2 季下跌 15.2% 收窄至下跌 4.4%，而服务业则更由 -3.1% 转为增长 0.9%。然而，货物进、出口总值跌势持续，分别减少 29.5% 和 20.9%。就业情况仍然欠佳，失业率较第 2 季上升 0.3 个百分点至 6.1%；而消费物价指数由上季的 -0.9 进一步下跌至 -1.4%。

香港经济受内部环境进一步改善的带动下，本地生产总值由第 2 季下跌 3.6% 收窄至 -2.4%；按季增长 0.4%。其中私人消费开支、政府消费开支和楼宇及建造之固定资本形成总额分别上升 0.2%、3.3% 和 3.4%。对外贸易方面，货物进、出口总值分别下跌 10.4% 及 14.3%。失业率较第 2 季微升 0.1 个百分点至 5.6%；消费物价指数下跌 0.9%。

中国大陆经济在投资及内部需求增加下持续增长，第 3 季本地生产总值上升 8.9%。其中固定资产投资在首三季增长 33.4%，较去年同期高 6.4 个百分点；社会消费品零售总额增长加快，扣除价格因素实质增长 17.0%，同比高 2.8 个百分

点；然而，居民消费价格较去年同期则下跌 1.1%，与上半年情况相若。对外贸易仍录得负增长，但情况明显改善；货物进、出口总值由第 2 季下跌 20.4% 和 23.4% 大幅收窄至第 3 季的-11.9% 和 -8.3%；首三季进、出口总值分别下降 20.4% 和 21.3%，贸易顺差 1,355 亿美元，较去年同期减少 455 亿美元。外汇储备方面，截至 9 月底有 22,726 亿美元，较去年同期增加 19.3%。



## 1. 国际经济指标 (与同期比较)

同期变动率 (%)

1/2

	2006	2007	2008	2008 第3季	2008 第4季	2009 第1季	2009 第2季	2009 第3季
<b>美国</b>								
本地生产总值	2.7	2.1	0.4	-	-1.9	-3.3	-3.8 <sup>F</sup>	-2.5
货物出口	13.9 <sup>F</sup>	11.9	12.1	17.3	-3.3	-21.5	-25.8 <sup>F</sup>	-21.5
货物进口	10.8	5.6	7.5	14.5	-9.4	-30.1	-34.7	-28.8
消费物价指数	3.2	2.8	3.8	5.3	1.6	-	-1.2	-1.6
失业率	4.6	4.6	5.8	6.0	6.6	8.8	9.1	9.6
<b>欧元区<sup>a</sup></b>								
本地生产总值	3.0 <sup>F</sup>	2.7 <sup>F</sup>	0.6 <sup>F</sup>	0.4 <sup>F</sup>	-1.8 <sup>F</sup>	-5.0 <sup>F</sup>	-4.8 <sup>F</sup>	-4.1
货物出口	11.7	11	3.6 <sup>F</sup>	5.3 <sup>F</sup>	-5.0	-21.0 <sup>F</sup>	-23.4 <sup>F</sup>	-19.1
货物进口	13.7	8.4	8.1 <sup>F</sup>	13.2 <sup>F</sup>	-2.1 <sup>F</sup>	-20.8	-27.3 <sup>F</sup>	-26.5
消费物价指数	2.2	2.1	3.3	3.8	2.3	1.0	0.2	-0.4
失业率	8.4	7.5	7.5	7.3	7.9	9.3	9.2 <sup>F</sup>	9.2
<b>德国</b>								
本地生产总值	3.2	2.5	1.3	1.4	-1.7	-6.4	-7.0 <sup>F</sup>	-4.7
货物出口	13.6	8.1	2.0 <sup>F</sup>	3.0 <sup>F</sup>	-7.0 <sup>F</sup>	-21.0 <sup>F</sup>	-25.6 <sup>F</sup>	-19.5
货物进口	16.9	4.9	4.7 <sup>F</sup>	9.1 <sup>F</sup>	-1.3 <sup>F</sup>	-14.6 <sup>F</sup>	-21.7 <sup>F</sup>	-19.7
消费物价指数	1.6	2.3	2.6	3.1	1.7	0.8	0.3	-0.2
失业率	10.8	9.0	7.8	7.6	7.2	8.5	8.3	8.2
<b>法国</b>								
本地生产总值	2.4	2.3	0.3	0.1	-1.7 <sup>F</sup>	-3.5 <sup>F</sup>	-2.9 <sup>F</sup>	-2.4
货物出口	9.4 <sup>F</sup>	3.7 <sup>F</sup>	2.4 <sup>F</sup>	3.6 <sup>F</sup>	-7.3 <sup>F</sup>	-21.4 <sup>F</sup>	-20.9 <sup>F</sup>	-16.6
货物进口	10.4	5.9 <sup>F</sup>	5.3 <sup>F</sup>	7.2 <sup>F</sup>	-5.6	-18.3	-22.1 <sup>F</sup>	-21.8
消费物价指数	1.7	1.5	2.8	3.3	1.7 <sup>F</sup>	0.6	-0.2	-0.4
失业率	9.2	8.4	7.8	7.6	8.4	9.3	9.2 <sup>F</sup>	9.7
<b>英国</b>								
本地生产总值	2.9	2.6	0.6 <sup>F</sup>	0.3 <sup>F</sup>	-2.0 <sup>F</sup>	-5.0 <sup>F</sup>	-5.5 <sup>F</sup>	-5.1
货物出口	15.1	-9.3	13.8 <sup>F</sup>	18.1 <sup>F</sup>	5.3 <sup>F</sup>	-8.1 <sup>F</sup>	-15.2 <sup>F</sup>	-13.2
货物进口	14.2	-2.9	11.0 <sup>F</sup>	12.8 <sup>F</sup>	1.8	-9.2 <sup>F</sup>	-15.4	-14.2
消费物价指数	2.3	2.3	3.6	4.9 <sup>F</sup>	3.9	3.0	2.1	1.5
失业率	5.4	5.3	5.7	5.9 <sup>F</sup>	6.4 <sup>F</sup>	7.1	7.8	7.8

a 自2009年起欧元区包括16个国家

资料来源: 美国经济分析局、美国普查局、美国劳工统计局

欧洲统计办公室

德国联邦统计局

法国国家经济研究与统计局、法国海关统计

英国国家统计局

## 1. 国际经济指标 (与同期比较)

同期变动率 (%)

2/2

	2006	2007	2008	2008 第3季	2008 第4季	2009 第1季	2009 第2季	2009 第3季
<b>中国大陆</b>								
本地生产总值	11.6	11.9	9.0	9.0	6.8	6.1	7.9	8.9
货物出口	27.2	25.7	17.3	23.1	4.4	-19.7	-23.4	-8.3
货物进口	20.0	20.8	18.5	25.9	-9.0	-30.9	-20.4	-11.9
消费物价指数 <sup>a</sup>	1.5	4.8	5.9	7.0	5.9	-0.6	-1.1	-1.1
<b>香港</b>								
本地生产总值	7.0	6.4	2.4	1.5	-2.6	-7.8	-3.6 <sup>F</sup>	-2.4
货物出口	9.4	9.2	5.1	5.5	-2.1	-21.9	-12.9	-14.3
货物进口	11.6	10.3	5.5	7.0	-4.2	-22.8	-14.9	-10.4
消费物价指数	2.0	2.0	4.3	4.6	2.3	1.7	-0.1	-0.9
失业率	4.8	4.0	3.6	3.7	3.9	5.1	5.5	5.6
<b>中国台湾</b>								
本地生产总值	5.4 <sup>F</sup>	6.0 <sup>F</sup>	0.7 <sup>F</sup>	-0.8 <sup>F</sup>	-7.1 <sup>F</sup>	-9.1 <sup>F</sup>	-6.9 <sup>F</sup>	-1.3
货物出口	12.9	10.1	3.6	8.0	-24.7	-36.7 <sup>F</sup>	-32.0	-20.9
货物进口	11.0	8.2	9.7	19.7	-23.0	-47.2	-37.8	-29.5
消费物价指数	0.6	1.8	3.5	4.5	1.9 <sup>F</sup>	0 <sup>H</sup>	-0.9	-1.4
失业率	3.91	3.9	4.14	4.2	4.7	5.6	5.8	6.1
<b>日本</b>								
本地生产总值	2.0	2.4 <sup>F</sup>	-0.7	-0.3	-4.3	-8.6 <sup>F</sup>	-7.0 <sup>F</sup>	-4.5
货物出口	13.4 <sup>F</sup>	9.9 <sup>F</sup>	-16.4 <sup>F</sup>	3.2	-23.1	-46.9	-38.5	-34.4
货物进口	13.1 <sup>F</sup>	9.5 <sup>F</sup>	-4.1 <sup>F</sup>	21.1	-9.5	-37.0	-40.1	-39.7
消费物价指数	0.3	-	1.4	2.2	1.0	-0.1	-1.0	-2.2
失业率	4.1	3.8	4.0	4.0	3.9	4.6	5.2	5.4
<b>南韓</b>								
本地生产总值	5.2	5.1	2.2	3.1	-3.4	-4.2	-2.2	0.6
货物出口	14.4	14.1	13.6	27.0	-9.9	-25.2 <sup>F</sup>	-20.7	-17.0
货物进口	18.4	15.3	22.0	42.8	-9.0	-32.7 <sup>F</sup>	-35.8	-31.0
消费物价指数	2.2 <sup>F</sup>	2.5	4.7 <sup>F</sup>	5.5	4.5	3.9	2.8	2.0
失业率	3.5	3.2	3.2	3.1	3.1	3.8	3.8	3.6
<b>新加坡</b>								
本地生产总值	8.4	7.8	1.1	-	-4.2	-9.5	-3.3 <sup>F</sup>	0.6
货物出口	12.8	4.4	5.8	11.4	-12.0	-27.8	-25.4 <sup>F</sup>	-20.0
货物进口	13.7	4.5	13.9	22.2	-7.1	-27.6	-28.4 <sup>F</sup>	-22.8
消费物价指数	1.0	2.1	6.5	6.6	5.4	2.1	-0.5	-0.4
失业率	2.7	2.1	2.2	1.9	2.4	3.0	4.1 <sup>F</sup>	2.9

a. 累计同期变动率

资料来源: 中华人民共和国国家统计局

香港特别行政区政府统计处

中国台湾行政院主计处、中国台湾经济部

日本经济社会综合研究所、日本财务省、日本统计局

南韓国家统计局、南韓中央银行

新加坡统计局

## 2. 国际经济指标 (与前期比较)

与前期比较之变动率 (经季节性调整) (%)

	2006	2007	2008	2008 第3季	2008 第4季	2009 第1季	2009 第2季	2009 第3季
<b>美国</b>								
本地生产总值	2.7	2.1	0.4	-2.7	-5.4	-6.4	-0.7 <sup>F</sup>	2.8
货物出口	13.9 <sup>F</sup>	11.9	12.1	1.7	-13.9	-14.1	-1.2 <sup>F</sup>	7.1
货物进口	10.8	5.6	7.5	0.9 <sup>F</sup>	-15.9	-20.4	-3.1	9.6
消费物价指数	3.2	2.8	3.8	1.5	-2.2	-0.6	0.3	0.9
失业率 <sup>a</sup>	4.6	4.6	5.8	6.1	6.9	8.1	9.3	9.6
<b>日本</b>								
本地生产总值	2.0	2.4 <sup>F</sup>	-0.7	-1.7 <sup>F</sup>	-3.0 <sup>F</sup>	-3.2 <sup>F</sup>	0.7 <sup>F</sup>	1.2
货物出口	14.8 <sup>F</sup>	11.6	-3.5	-5.2 <sup>F</sup>	-20.1 <sup>F</sup>	-22.6 <sup>F</sup>	4.4 <sup>F</sup>	-0.2
货物进口	18.5	8.3 <sup>F</sup>	7.8	2.6 <sup>F</sup>	-19.4 <sup>F</sup>	-24.1	-4.2 <sup>F</sup>	3.0
消费物价指数	0.3	-	1.4	0.8	-0.6	-0.8	-0.4	-0.5
失业率 <sup>a</sup>	4.1	3.9	4.0	4.0	4.0	4.4	5.2	5.5
<b>香港</b>								
本地生产总值	7.0	6.4	2.4	-0.8	-1.9	-4.3	3.5 <sup>F</sup>	0.4
货物出口	9.4	9.2	5.1	-1.5	-3.7	-17.1	13.0	-4.7
货物进口	11.6	10.3	5.5	-0.6	-5.4	-17.2	12.3	4.2
消费物价指数	2.0	2.0	4.3	-0.2	0.1	0.3	-0.2	-1.1
失业率 <sup>a</sup>	4.8	4.0	3.6	3.4	4.1	5.2	5.4	5.3

a 为当期经季节性调整的失业率

资料来源：美国经济分析局、美国普查局、美国劳工统计局

日本经济社会综合研究所、日本财务省、日本统计局

香港特别行政区政府统计处